


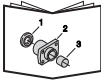


# Mounting instructions

2010-09-14 38-048300f

Volvo 6x2 A-ride  
56-222001  
56-647220

- 
- SE Bladfjädring
  - DK Bladfjedre
  - FI Lehtijousitus
  - GB Plate suspension
  - DE Blattfederung
  - FR Suspension à lames

**ONSPOT**

	<p>Monteringsanvisning          Monteringvejledning          Asennusohje</p>	<p>Mounting instruction          Montageanleitung          Instructions de montage</p>
	<p>Reservdelslista          Reservdelsliste          Varaosaluettelo</p>	<p>Spare Parts List          Ersatzteilliste          Liste des pièces détachées</p>
	<p>Tillverkarens anvisning          Producentens anvisning          Valmistajan ohjeet</p>	<p>Manufacturer's instruction          Anleitungen des Herstellers          Instructions du fabricant</p>
	<p>Lastvagnstillverkarens anvisning          Lastbilfabrikantens anvisning          Ajoneuvon valmistajan ohjeet</p>	<p>Vehicle manufacture instruction          Anweisungen des LKW-Herstellers          Instruction du constructeur</p>

## SE Allmänt

Monteringen skall utföras av utbildad och kompetent personal och ske på auktoriserad verkstad där erforderliga verktyg och utrustning finns och där åtkomlighet och säkerhet kan tillgodoses. Identifiera alla delar före montering. Följ anvisningarna.

Ändra ej rekommenderade inställningar. Lämna alla anvisningar och instruktioner till kunden att förvaras i fordonet för framtida service och underhåll.

Följ lastvagnstillverkarens anvisningar

## DK Generelt

Monteringen skal foretages af uddannet og kompetent personale og ske på autoriseret værksted, der råder over det nødvendige værktøj og udstyr, og hvor der sikres tilgængelighed og sikkerhed. Kontroller at alle dele er til stede inden montering. Følg anvisningerne.

Anbefalede indstillinger må ikke ændres. Giv kunden alle anvisninger og instruktioner, så de kan lægges i bilen til brug ved fremtidig service og vedligeholdelse.

Følg lastbilfabrikantens anvisninger

## **FI** Yleistä

Laitteisto on asennettava valtuutetussa korjaamossa, jonka koulutetulla ja ammattitaitoisella henkilökunnalla on käytössään tarvittavat työkalut ja varusteet ja jossa on turvalliset työskentelyolot. Tunnista kaikki osat ennen asennusta. Noudata ohjeita.

Älä muuta suositeltuja säätöjä. Luovuta kaikki ohjeet asiakkaalle säilytettäväksi autossa tulevia huoltoja ja kunnossapittoa varten.

Noudata ajoneuvon valmistajan ohjeita

## **GB** General

Installation work should be carried out by trained and skilled staff. It should be performed at an authorised workshop where the required tools and equipment are available and where provisions can be made for accessibility and safety. Identify all components prior to installation. Follow the instructions.

Do not alter the recommended settings. Give the customer all directives and instructions so that these can be kept in the vehicle for future service and maintenance.

Follow the instructions of the vehicle manufacturer

## **DE** Allgemein

Die Montage darf nur von ausgebildetem und kompetentem Fachpersonal durchgeführt werden und muß in einer befugten Werkstatt erfolgen, die über erforderliche Werkzeuge und Ausrüstungen verfügt, und in der Zugänglichkeit und Sicherheit gegeben sind. Alle Teile vor der Montage identifizieren. Anweisungen befolgen.

Empfohlene Einstellungen nicht ändern. Übergeben Sie dem Kunden alle Anweisungen und Instruktionen zur Aufbewahrung im Fahrzeug für künftige Service- und Wartungsarbeiten.

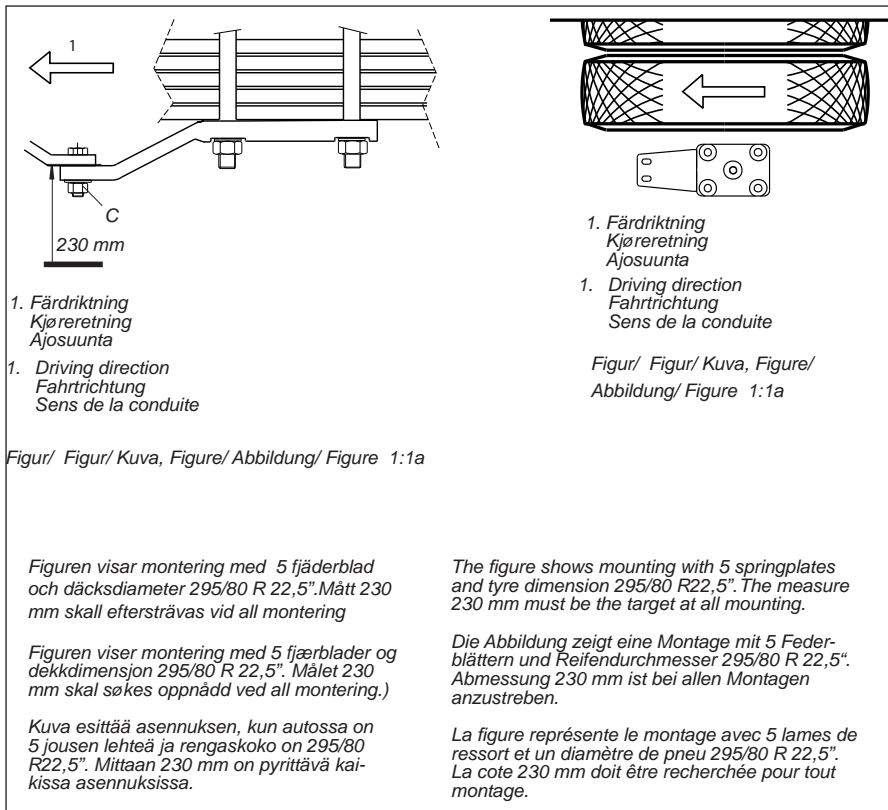
Befolgen Sie die Anweisungen des LKW-Herstellers

## **FR** Généralités

Le montage doit être effectué par des personnes possédant la compétence et la formation requises, dans un atelier autorisé disposant des outils et équipements nécessaires et où l'accessibilité et la sécurité peuvent être assurées. Identifier tous les composants avant de procéder au montage. Suivre les instructions.

Ne pas modifier les réglages recommandés. Toutes les informations et toutes les instructions doivent être remises au client afin d'être conservées dans le véhicule et utilisées pour les opérations d'entretien futures.

Se conformer également aux instructions du constructeur du camion



SE

## 1. Montering fästplattor

1:1 Palla upp ramen så att fjäderpaketet avlastas. Demontera krampmuttrarna och det gjutna underfallet som sitter under fjädern. Montera fästena enligt fig. 1:1a och 1:1b, använd originalmuttrarna. Innan åtdragning av fästet, skall kontrolleras att skruven som håller samman fjäderpaketet är centrerad i det stora hålet på fästplattan. OBS! Dra muttrarna enligt Volvos anvisningar

## 2. Montering Onspot aggregat

2:1 Montera Onspot aggregatet under eller över fästplattan beroende på däckstorlek och antal fjäderblad. Använd de medlevererade distansplåtarna om så behövs. Se figur 1:1a.

På vissa fordon sitter en hållare för bromsregleringen runt fjäderpaketet. Den skall flyttas så att den ej kommer i kontakt med Onspot aggregatet. Följ Volvos instruktioner. OBS! Vid återmontering skall alltid nya låsmuttrar användas.

## 3. Montering hjul

Enligt separat monteringsanvisning 38-155900.

## 4. Montering el och luft

4:1 Montera el- och luftsats enligt separat monterings-anvisning 38-031900.

DK

## 1. Montering av festeplater

1.1 Pall opp under rammen slik at fjærpakken avlastes. Demonter U-boltmutrene og den støpte underplaten som sitter under fjæren. Monter festene i henhold til fig. 1:1 a og 1:1 b, bruk originalmutrene. Før tiltrekking av festet skal det kontrolleres at skruen som holder sammen fjærpakken er sentrert i det store hullet på festeplaten. OBS! Trekk til mutrene i henhold til Volvos anvisninger.

## 2. Montering av Onspot-aggregat

2.1 Monter Onspot-aggregatet under eller over festeplaten avhengig av dekkdimensjon og antall fjærblader. Bruk de medfølgende avstandsplatene, hvis det er nødvendig. Se figur 1:1 a.

På enkelte kjøretøyer sitter det en holder for bremsereguleringen rundt fjærpakken. Den skal flyttes slik at den ikke kommer i kontakt med Onspot-aggregatet. Følg Volvos instruksjoner. OBS! Ved montering igjen, skal det alltid brukes nye lasemuttere.

## 3. Montering hjul

I henhold til separat monterings-anvisning 38-155900.

## 4. Montere el- og luftanlegg

4:1 Monter el- og luftanlegget i henhold til separat monteringsanvisning 38-031900.

FI

## 1. Kiinnityslevyjen asennus

1:1 Nosta runko pukkien varaan niin, että jousipakka on kuormittamaton. Irrota u-pulttien mutterit ja valettu peitelevy jousen alta. Asenna kiinnikkeet kuvien 1:1a ja 1:1b mukaan. Käytä alkuperäisiä muttereita. Ennen kuin kiristät kiinnikkeet, tarkasta, että jousipakan koossa pitävä ruuvi on keskellä kiinnityslevyn suurta reikää. HUOM! Kiristä mutterit Volvon ohjeiden mukaan.

## 2. Onspot-laitteen asennus

2:1 Asenna kiinnityslevyt kiinnikelevyn ylä- tai alapuolelle (paikka riippuu rengaskoosta ja jousen lehtien määrästä). Käytä mukana toimitettavia välilevyjä tarvittaessa. Katso kuva 1:1a.

Joissakin autoissa on jarrunsäätimen pidin jousipakan ympärillä. Sitä on siirrettävä niin, että se ei kosketa Onspot-laitetta. Noudata Volvon ohjeita. HUOM! Kun Onspot asennetaan takaisin on kaikki lukkomutterit uusittava.

## 3. Pyörän asennus

Asenna pyörä varteen erillisen asennusohjeen 38-155900 mukaisesti.

## 4. Sähkö- ja ilmasarjan asennus

4:1 Asenna sähkö- ja ilmasarja erillisen asennusohjeen 38-031900 mukaisesti.

GB

### **1. Mounting of brackets**

1:1 Block up the frame so the spring package is unloaded. Dismount the cramp nuts and the casted support plate situated under the spring. Mount the brackets according to figure 1:1a and 1:1b, use the original nuts. Before tightening of the bracket, check that the screw holding the spring package together is centered in the big hole on the bracket. NOTICE! Tighten the nuts according to Volvo's instructions.

### **2. Mounting of Onspot unit**

2:1 Mount the Onspot unit under or over the bracket depending on tyre size and number of spring plates. Use the spacing plates delivered in the kit if necessary. See figure 1:1a.

On certain vehicles there is a cramp holding the brake regulator round the spring package. It should be removed so that it does not get in contact with the Onspot unit. Follow Volvo's instructions. NB! Always use new locking nuts when remounting the parts.

### **3. Mounting the wheel**

3:1 According to separate mounting instructions 38-155901.

### **4. Mounting of electro and air kit**

4:1 Mount the electro and air kit according to separate mounting instruction, 38-031901.

DE

### **1. Montage der Adapterplatten**

1:1 Rahmen so aufbocken, daß die Federn entlastet sind. Federbridenmuttern und die gegossene Lasche unterhalb der Feder entfernen. Platten gemäß Abb. 1:1a und 1:1b montieren, Originalmuttern verwenden. Bevor die Platten angezogen werden, bitte überprüfen, ob die Schraube, die das Federnpaket zusammenhält, in dem großen Loch auf der Adapterplatte zentriert ist. Achtung: Muttern gemäß Anweisungen von Volvo anziehen.

### **2. Montage des Onspot-Aggregats**

2:1 Onspot-Aggregat je nach Reifendimension und Anzahl der Federblätter oberhalb oder unterhalb der Adapterplatte montieren. Bei Bedarf die mitgelieferten Distanzplatten verwenden. Siehe Abb. 1:1a.

Bei einigen Fahrzeugen umschließt ein Halter für die Bremsregelung das Federnpaket. Dieser ist so zu versetzen, daß er nicht mit dem Onspot-Aggregat in Berührung kommt. Die Anweisungen von Volvo befolgen. Achtung! Zur Wiedermontage immer neue Sicherungsmuttern verwenden.

### **3. Montage der Räder**

3:1 Räder laut separater Montageanleitung 38-155901 auf dem Arm montieren.

### **4. Montage der Elektro- und Luftanlage**

4:1 Elektro- und Luftanlage laut separater Montageanleitung 38-031901 montieren.

### **1. Montage des plaques de fixation.**

1:1 Caler le bâti pour décharger l'ensemble de ressorts. Démonter les écrous d'étrier et le cavalier de dessous coulé, situé sous le ressort. Monter les fixations selon fig. 1:1a et 1:1b. Utiliser les écrous d'origine. Contrôler avant le serrage de la fixation, que la vis qui tient l'ensemble de ressorts est centrée dans le grand trou sur la plaque de fixation.

NOTA ! Serrer les écrous selon les instructions de Volvo.

### **2. Montage de Onspot**

2:1 Monter Onspot en dessous ou au-dessus de la plaque de fixation en fonction de la dimension des pneus et le nombre de lames de ressort. Utiliser les tôles entretoises fournies dans le kit, si nécessaire. Voir figure 1:1a.

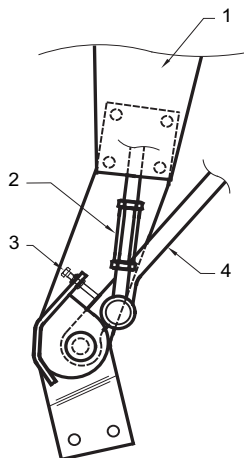
Certains véhicules sont équipés d'un support pour la régulation de frein disposé autour de l'ensemble de ressorts. Ce support doit être déplacé pour qu'il n'entre pas en contact avec le groupe Onspot. Suivre les instructions de Volvo. Attention: veuillez à toujours utiliser des nouveaux écrous lorsque vous remontez le kit.

### **3. Montage de la roue**

3:1 Monter la roue sur le bras conformément aux instructions séparées 38-155901.

### **4. Installation des dispositifs électrique et pneumatique**

4:1 Monter les équipements électrique et pneumatique conformément aux instructions de montage séparées 38-031901.



- |   |  |   |   |
|---|--|---|---|
| 1. Cylinder<br>Sylinder<br>Sylinteri    | 3. Stoppskruv arm<br>Stoppskrue arm<br>Varren pidätinruuvi | 1. Cylinder<br>Zylinder<br>Cylindre         | 3. Stop screw arm<br>Anschlagschraube Arm<br>Vis d'arrêt bras |
| 2. Vantskruv<br>Vantskrue<br>Vantiruuvi | 4. Arm<br>Arm<br>Varsi                                     | 2. Rigging screw<br>Spannschraube<br>Ridoir | 4. Arm<br>Arm<br>Bras   |

Figur/ Figur/ Kuva/ Figure/ Abbildung/ Figure 5:2 a

SE

## 5. Injustering Onspot

5:1 Provkör Onspot ett par gånger upp och ner. Kontrollera att arm och kedjehjul går fritt. Eventuell justering kan ske genom att vrida hela aggregatet i sidled. Dra skruvarna (C) (se figur 1:1a) med 200 Nm (20 kpm). Tillsä att Onspot-utrustningen ej kommer närmare fordonets rörliga delar än cirka 15 mm.



Använd alltid bilens luftsystem vid kontroll av att kedjehjul och arm går fritt då manuell förflyttning kan skada cylindern. Tillsä att ingen personal befinner sig i luftcylinderns riskområde när den aktiveras från förarhytten.

5:2 Kedjehjulets anliggningsstryck mot däckets skall vara ca 200-350N (20-35 kp). Justera eventuellt med tryck-stängens vantskruv, se figur 5:2 a.

5:3 Avståndet mellan kedjor och mark skall i viloläget vara minst 20 mm. Länk får vid behov kapas.

5:4 Provkör Onspot i ca 20 km/h och kontrollera avtrycken från kedjorna. De skall bilda ett regelbundet mönster.

## 6. Kontroll

6:1 En första kontroll och översyn skall ske efter 3-4 veckors körning. Bultförband skall kontrolleras och efterdras .

Lämna alla anvisningar och instruktioner till kunden att förvaras i fordonet för framtida service och underhåll.



DK

## 5. Justering av Onspot

5:1 Prøvekjør Onspot et par ganger opp og ned. Kontroller at arm og kjettinghjul går fritt. Eventuell justering kan skje ved å vri hele aggregatet i sideretningen. Trekk til skruene (C) (se figur 1:1a) med 200 Nm (20 kpm). Kontroller at Onspot-utrustningen *ikke* kommer nærmere kjøretøyets bevegelige deler enn ca. 15 mm.



Bruk alltid bilens luftsystem ved kontroll av at kjedehjul og arm går fritt, da manuell forflytting kan skade sylindere. Pass på at ingen befinner seg i luftsynderens risikområde når den aktiviseres fra førerhuset.

5:2 Kjettinghjulets anleggstrykk mot dekket skal være 200-350 N (20-35 kp). Juster eventuelt med trykkstangens justeringsskrue, se figur 5:2 a.

5:3 Avstanden mellom kjettingene og bakken skal i hvilestillingen være minst 20 mm. Kjettingløkker kan fjernes om nødvendig.

5:4 Prøvekjør Onspot i ca. 20 km/t og kontroller avtrykkene fra kjettingene. De skal danne et regelmessig mønster.

## 6. Kontroll

6:1 En første kontroll og ettersyn skal foretas etter 3-4 ukers kjøring. Fjærboltene skal kontrolleres og etterstrammes .

Gi alle anvisninger og instruksjoner til kunden, slik at disse kan oppbevares i kjøretøyet for fremtidig service og vedlikehold.

FI

## 5. Onspotin säätö

5:1 Koekäytä Onspot pari kertaa ylös ja alas. Tarkista, että ketjupyörä ja varsi liikkuvat vapaasti. Säädä tarvittaessa kääntämällä koko laitetta sivusuunnassa. Kiristä ruuvit (C) (kuva 1:1a) 200 Nm (20 kpm) momenttiin. Varmista, että Onspot on *vähintään* 15 mm etäisyydellä auton liikkuvista osista.



Käytä aina auton ilmajärjestelmää tarkastettaessa, että ketjupyörä ja varsi liikkuvat esteettä, sillä käsikäyttö voi vaurioittaa sylinteriä. Varmista, ettei ilmasylinterin vaara-alueella ole ketään, kun se aktivoidaan ohjaamosta.

5:2 Ketjupyörän paineen rengasta vasten on oltava 250-350 N (20-35 kp). Säädä tarvittaessa sylinterin varren vanttiruuvilla (kuva 5:2 a).

5:3 Ketjujen etäisyyden maasta on oltava lepoasennossa vähintään 20 mm. Ketjuja saa tarvittaessa lyhentää.

5:4 Koekäytä Onspot noin 20 km/h nopeudella ja tarkasta ketjujen jäljet. Jälkien on oltava säännölliset.

## 6. Tarkastus

6:1 Ensimmäinen tarkastus on suoritettava 3-4 viikon ajon jälkeen. Pulttiliitokset on tarkastettava ja jälkikiristettävä tarvittaessa.

Luovuta asiakkaalle kaikki ohjeet säilytettäväksi ajoneuvossa tulevaa huoltoa ja kunnossapitoa varten.

GB

## 5. Adjustment of Onspot

5:1 Test the Onspot a couple of times down and up. Check that arm and chainwheel have clearance in moving up and down. Necessary adjustment can be made by turning the whole Onspot sideways. Tighten the bolts (C) (see figure 1:1a) with 200 Nm (20 kpm). See to it that the Onspot equipment is *not* mounted closer to the vehicle's movable parts than approx. 15 mm.



Always use the vehicle's pneumatic system to check that the chain wheel and arm are moving freely, as manual movements may damage the cylinder. Ensure that nobody is within the pneumatic cylinder's danger zone when it is activated from the driver's cab.

5:2 The chainwheel contact pressure against the tyre shall be 200-350 Nm (20-35 kpm). Adjust if necessary with the pushrod rigging screw, see figure 5:2 a.

5:3 The distance between chains and ground shall be min. 20 mm in resting position. Link may be cut if necessary.

5:4 Test drive Onspot in approx. 20 km/h and control the prints from the chains. They shall form a regular pattern.

## 6. Checking

6:1 An initial check and service should be performed after 3-4 weeks' operation. Bolts should be checked and tightened if necessary.

Give all directions and instructions to the customer. These should be kept in the vehicle for future service and maintenance work.

DE

## 5. Justierung des Onspot-Systems

5:1 Onspot zur Kontrolle einige Male auf und ab bewegen. Überprüfen Sie, ob Arm und Kettenrad sich frei bewegen. Eventuelle Justierungen können durch Seitwärtsdrehen des ganzen Aggregats erfolgen. Schrauben (C) (Abb. 1:1a) mit 200 Nm (20 kpm) anziehen. Achtung: die Onspot-Anlage *muß mindestens* 15 mm von den beweglichen Wagenteilen entfernt sein.



Kontrollen, ob sich die Ketten-räder mit Schwenkarm frei bewegen. Schwenkbewegungen dürfen nur mit Hilfe des Druck-luftsystems des Fahrzeugs durchgeführt werden, da eine manuelle Betätigung Schäden am Zylinder zur Folge haben kann. Sorgen Sie dafür, daß sich niemand im Gefahrenbereich des Druckluftzylinders befindet, wenn dieser von der Fahrer-kabine aus aktiviert wird.

5:2 Der Anpreßdruck des Kettenrads an den Reifen soll ca. 200-350 N (20-35 kp) betragen. Nötigenfalls mit Hilfe der Justierhülse an der Druckstange justieren, siehe Abbildung 5:2a.

5:3 Der Abstand zwischen Ketten und Fahrbahn sollte in Ruhestellung 20 mm nicht unterschreiten. Glieder dürfen bei Bedarf entfernt werden.

5:4 Führen Sie eine Probefahrt mit Onspot bei ca. 20 km/h durch und kontrollieren Sie den Abdruck der Kettenstränge. Sie sollten ein regelmäßiges Muster bilden.

## 6. Kontrolle

6:1 Erste Kontrolle und Überprüfung nach 3-4 Wochen Fahrbetrieb. Schraubverbindungen überprüfen und bei Bedarf nachziehen.

Alle Anweisungen und Instruktionen sind an den Anwender weiterzugeben und für künftige Service- und Wartungsarbeiten im Fahrzeug aufzubewahren.

## 5. Réglage de Onspot

5:1 Tester Onspot une ou deux fois et de haut en bas. Contrôler que le bras et la molette se déplacent librement. Le réglage nécessaire peut être effectué en tournant toute l'unité Onspot latéralement. Serrer les vis (C) (figure1:1a) au couple de 200 Nm (20 kpm). Vérifier que l'équipement Onspot est installé à une distance *d'au moins* 15 mm des parties mobiles du véhicule.



Pour prévenir tout endommagement du vérin dû au déplacement manuel, toujours utiliser la suspension pneumatique de la voiture lorsqu'il est contrôlé que la roue et le bras tournent librement. Veiller à ce que personne ne se trouve dans la zone de risque du vérin pneumatique quand celui-ci est activé depuis la cabine du conducteur.

5:2 La pression de contact de la molette contre le pneumatique doit être d'environ 200-350 N (20-35 kp). Si nécessaire, régler à l'aide du ridoir de la tige-poussoir, voir figure 5:2 a.

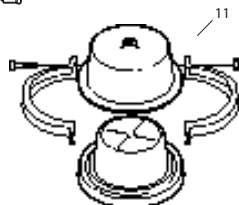
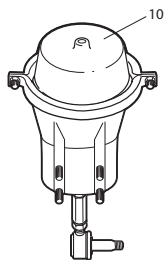
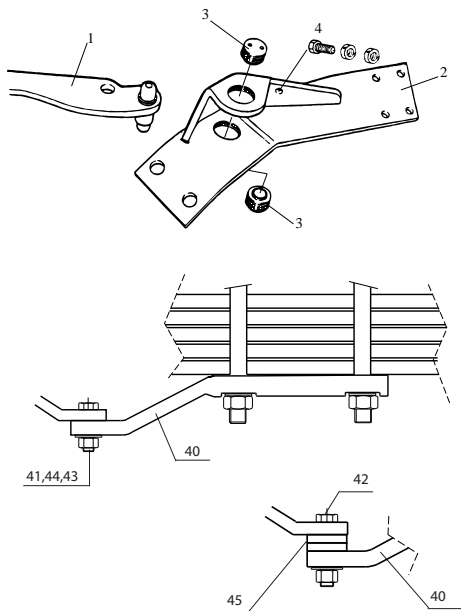
5:3 En position de repos, la distance entre les chaînes et le sol doit être d'au moins 20 mm. Couper des maillons si nécessaire.

5:4 Tester Onspot à une vitesse d'environ 20 km/h et inspecter l'impression laissée par les chaînes qui devront laisser une empreinte régulière.

## 6. Contrôle

6:1 Une inspection et un premier contrôle devront être effectués après 3-4 semaines de conduite. Les assemblages à boulons devront être vérifiés et resserrés si nécessaire.

Remettre toutes les indications et toutes les instructions au client. Ces documents sont destinés aux opérations ultérieures d'entretien et de maintenance et devront être conservés dans le véhicule.



## 56-222001 56-647220

Pos	Det.nr	Benämning	Antal	Pos	Det.nr	Benämning	Antal
<b>Cylinderfäste och arm</b>				<b>Bilfäste</b>			
1	56-203000	Arm 04 höger	1	40	56-222100	Bilfäste	2
	56-203100	Arm 04 vänster	1	41	35-032700	Skruv M16x60	4
2	56-063711	Cylinderfäste 04 höger	1	42	35-032800	Skruv M16x80	4
	56-063712	Cylinderfäste 04 vänster	1	43	36-013100	Mutter M16	4
3	56-191300	Lagerskålar inkl. tätning och fett	2	44	37-000700	Bricka	4
4	35-096300	Skruv M10x45	2	45	56-193700	Distansplåt T=10	4
	36-018300	Mutter M10	4				
<b>Cylinder</b>							
10	56-214901	Cylinder kompl. 04	2				
11	56-231100	Membransats	2				
12	56-100501	Vinkellänk	2				

VBG GROUP TRUCK EQUIPMENT AB förbehåller sig rätten till konstruktionsförändringar.

# 56-222001 56-647220

Pos	Art.nr	Navn	Antall	Pos	Art.nr	Navn	Antall
<b>Sylinderfeste og arm</b>				<b>Bilfeste</b>			
1	56-203000	Arm 04 høyre	1	40	56-222100	Bilfeste	2
	56-203100	Arm 04 venstre	1	41	35-032700	Skrue M16x60	4
2	56-063711	Sylinderfeste 04 høyre	1	42	35-032800	Skrue M16x80	4
	56-063712	Sylinderfeste 04 venstre	1	43	36-013100	Mutter M16	4
3	56-191300	Lagerskåler inkl. tetting og fett	2	44	37-000700	Skive	4
4	35-096300	Skrue M10x45	2	45	56-193700	Avstandsplate T=10	4
	36-018300	Mutter M10	4				
		Sylinder					
10	56-214901	Sylinder kompl. 04	2				
11	56-231100	Membransats	2				
12	56-100501	Vinkelledd	2				

VBG GROUP TRUCK EQUIPMENT AB forbeholder seg retten til konstruksjonsendringer

# 56-222001 56-647220

Pos	Tuote no	Nimitys	Kpl	Pos	Tuote no	Nimitys	Kpl
<b>Sylinterinkiinnike ja varsi</b>				<b>Autokiinnike</b>			
1	56-203000	Varsi 04 oikea	1	40	56-222100	Autokiinnike	2
	56-203100	Varsi 04 vasen	1	41	35-032700	Ruuvi M16x60	4
2	56-063711	Sylinterinkiinnike 04 oikea	1	42	35-032800	Ruuvi M16x80	4
	56-063712	Sylinterinkiinnike 04 vasen	1	43	36-013100	Mutteri M16	4
3	56-191300	Kuppilaakerisarja, sis. iivisten ja rasvan	2	44	37-000700	Aluslevy	4
4	35-096300	Ruuvi M10x45	2	45	56-193700	Välilevy T=10	4
	36-018300	Mutteri M10	4				
		<b>Sylinteri</b>					
10	56-214901	Sylinteriasennelma 04	2				
11	56-231100	Kalvosarja	2				
12	56-100501	Kulmavarsi	2				

VBG GROUP TRUCK EQUIPMENT AB pidättää oikeuden muuttaa rakennetta

# Spare part list

## 56-222001 56-647220

Pos	Part no	Description	Qty	Pos	Part no	Description	Qty
<b>Cylinder bracket and arm</b>				<b>Vehicle bracket</b>			
1	56-203000	Arm 04 right	1	40	56-222100	Vehicle bracket	2
	56-203100	Arm 04 left	1	41	35-032700	Screw M16x60	4
2	56-063711	Cylinder bracket 04 right	1	42	35-032800	Screw M16x80	4
	56-063712	Cylinder bracket 04 left	1	43	36-013100	Nut M16	4
3	56-191300	Bearing cups incl. packing & grease	2	44	37-000700	Washer BRB 17x30	4
			2	45	56-193700	Spacing plate T=10	4
4	35-096300	Screw M10x45	2				
	36-018300	Nut M10	4				
<b>Cylinder</b>							
10	56-214901	Cylinder compl. 04	2				
11	56-231100	Membrane kit	2				
12	56-100501	Angle joint	2				

VBG GROUP TRUCK EQUIPMENT AB reserve the right to amend or alter specifications at their discretion.

# Ersatzteilliste 56-222001 56-647220

Pos	Art.-nr.	Bezeichnung	Anzahl	Pos	Art.-nr.	Bezeichnung	Anzahl
<b>Zylinderbefestigung und Arm</b>				<b>Befestigung</b>			
1	56-203000	Arm 04 rechts	1	40	56-222100	Befestigung	2
	56-203100	Arm 04 links	1	41	35-032700	Schraube M16x60	4
2	56-063711	Zylinderbefestigung 04 rechts	1	42	35-032800	Schraube M16x80	4
	56-063712	Zylinderbefestigung 04 links	1	43	36-013100	Mutter M16	4
3	56-191300	Lagerschalen mit Dichtung und Schmiermittel	2	44	37-000700	Scheibe BRB 17x30	4
			2	45	56-193700	Distanzplatte T=10	4
4	35-096300	Schraube M10x45	2				
	36-018300	Mutter M10	4				
<b>Zylinder</b>							
10	56-214901	Zylinder kompl. 04	2				
11	56-231100	Membransatz	2				
12	56-100501	Winkelgelenk	2				

Die VBG GROUP TRUCK EQUIPMENT AB behält sich das Recht auf Konstruktionsänderungen vor.

# Liste des pièces détachées

## 56-222001 56-647220

Pos	N°d'Art.	Désignation	Qté	Pos	N°d'Art.	Désignation	Qté
<b>Support de vérin et bras</b>				<b>Support de véhicule</b>			
1	56-203000	Bras 04 droit	1	40	56-222100	Support de véhicule	2
	56-203100	Bras 04 gauche	1	41	35-032700	Vis M16x60	4
2	56-063711	Support de vérin 04 droit	1	42	35-032800	Vis M16x80	4
	56-063712	Support de vérin 04 gauche	1	43	36-013100	Ecrou M16	4
3	56-191300	Coquilles de coussinet avec joint d'étanchéité et graisse	2	44	37-000700	Rondelle BRB 17x30	4
4	35-096300	Vis M10x45	2	45	56-193700	Tôle entretoise E=10	4
	36-018300	Ecrou M10	4				
<b>Vérin</b>							
10	56-214901	Vérin complet 04	2				
11	56-231100	Kit membrane	2				
12	56-100501	Rotule	2				

VBG GROUP TRUCK EQUIPMENT AB se réserve le droit de modifier ses constructions.

