


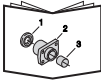


# Mounting instructions

2010-09-14 38-050500e

Scania 6x2  
56-107103  
56-646000

- 
- SE** Bladfjädring
  - DK** Bladfjedre
  - FI** Lehtijousitus
  - GB** Plate suspension
  - DE** Blattfederung
  - FR** Suspension à lames

**ONSPOT**

	<p>Monteringsanvisning          Monteringvejledning          Asennusohje</p>	<p>Mounting instruction          Montageanleitung          Instructions de montage</p>
	<p>Reservdelslista          Reservdelsliste          Varaosaluettelo</p>	<p>Spare Parts List          Ersatzteilliste          Liste des pièces détachées</p>
	<p>Tillverkarens anvisning          Producentens anvisning          Valmistajan ohjeet</p>	<p>Manufacturer's instruction          Anleitungen des Herstellers          Instructions du fabricant</p>
	<p>Lastvagnstillverkarens anvisning          Lastbilfabrikantens anvisning          Ajoneuvon valmistajan ohjeet</p>	<p>Vehicle manufacture instruction          Anweisungen des LKW-Herstellers          Instruction du constructeur</p>

## **SE** Allmänt

Monteringen skall utföras av utbildad och kompetent personal och ske på auktoriserad verkstad där erforderliga verktyg och utrustning finns och där åtkomlighet och säkerhet kan tillgodoses. Identifiera alla delar före montering. Följ anvisningarna.

Ändra ej rekommenderade inställningar. Lämna alla anvisningar och instruktioner till kunden att förvaras i fordonet för framtida service och underhåll.

Följ lastvagnstillverkarens anvisningar

## **DK** Generelt

Monteringen skal foretages af uddannet og kompetent personale og ske på autoriseret værksted, der råder over det nødvendige værktøj og udstyr, og hvor der sikres tilgængelighed og sikkerhed. Kontroller at alle dele er til stede inden montering. Følg anvisningerne.

Anbefalede indstillinger må ikke ændres. Giv kunden alle anvisninger og instruktioner, så de kan lægges i bilen til brug ved fremtidig service og vedligeholdelse.

Følg lastbilfabrikantens anvisninger

## **FI** Yleistä

Laitteisto on asennettava valtuutetussa korjaamossa, jonka koulutetulla ja ammattitaitoisella henkilökunnalla on käytössään tarvittavat työkalut ja varusteet ja jossa on turvalliset työskentelyolot. Tunnista kaikki osat ennen asennusta. Noudata ohjeita.

Älä muuta suositeltuja säätöjä. Luovuta kaikki ohjeet asiakkaalle säilytettäväksi autossa tulevia huoltoja ja kunnossapittoa varten.

Noudata ajoneuvon valmistajan ohjeita

## **GB** General

Installation work should be carried out by trained and skilled staff. It should be performed at an authorised workshop where the required tools and equipment are available and where provisions can be made for accessibility and safety. Identify all components prior to installation. Follow the instructions.

Do not alter the recommended settings. Give the customer all directives and instructions so that these can be kept in the vehicle for future service and maintenance.

Follow the instructions of the vehicle manufacturer

## **DE** Allgemein

Die Montage darf nur von ausgebildetem und kompetentem Fachpersonal durchgeführt werden und muß in einer befugten Werkstatt erfolgen, die über erforderliche Werkzeuge und Ausrüstungen verfügt, und in der Zugänglichkeit und Sicherheit gegeben sind. Alle Teile vor der Montage identifizieren. Anweisungen befolgen.

Empfohlene Einstellungen nicht ändern. Übergeben Sie dem Kunden alle Anweisungen und Instruktionen zur Aufbewahrung im Fahrzeug für künftige Service- und Wartungsarbeiten.

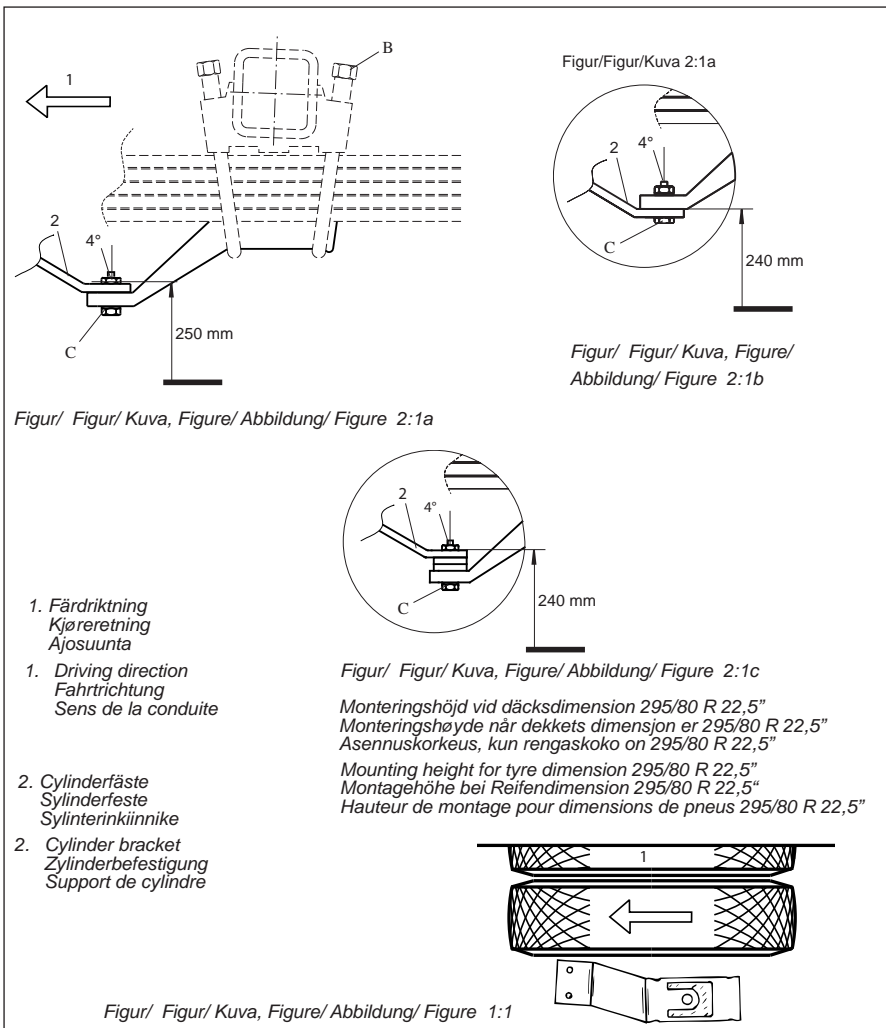
Befolgen Sie die Anweisungen des LKW-Herstellers

## **FR** Généralités

Le montage doit être effectué par des personnes possédant la compétence et la formation requises, dans un atelier autorisé disposant des outils et équipements nécessaires et où l'accessibilité et la sécurité peuvent être assurées. Identifier tous les composants avant de procéder au montage. Suivre les instructions.

Ne pas modifier les réglages recommandés. Toutes les informations et toutes les instructions doivent être remises au client afin d'être conservées dans le véhicule et utilisées pour les opérations d'entretien futures.

Se conformer également aux instructions du constructeur du camion



SE

## 1. Montering fästplattor

1:1 Avlasta bakfjädrarna och byt de undre fjäderplattorna mot fästplattorna i monteringssetsen. Observera vänster och höger platta, figur 1:1. **Dra muttrarna, B, enligt ScaniAs anvisningar.**

## 2. Montering Onspot aggregat

### 5-bladigt fordon

Montera Onspot aggregatet på ovansidan av fästplattan enligt figur 2:1a.

### 4-bladigt fordon

Montera Onspot aggregatet på undersidan av fästplattan enligt figur 2:1b.

### 6-bladigt fordon

Använd kompletteringsset 56-226000 (beställes separat).

2:1 Placera distansplåtarna mellan aggregatet och fästplattans ovasida enligt figur 2:1c. Montera Onspot aggregatet med de längre M16-bultar som finns i kompletteringssetsen. OBS! Vid återmontering skall alltid nya låsmuttrar användas.

### 3. Montering hjul

Enligt separat monteringsanvisning 38-155900.

### 4. Montering el och luft

4:1 Montera el- och luftsats enligt separat monterings-anvisning 38-031900.



#### 1. Montering av festeplater

1:1 Avlast bakfjærene og bytt ut de nedre fjærplatene med festeplatene i monteringssettet. Vær oppmerksom på venstre og høyre plate, figur 1:1. **Trekk til mutrene,B, i samsvar med Scantias anvisninger.**

#### 2. Montering av Onspot-aggregat

##### 5-bladet kjøretøy

Monter Onspot-aggregatet på oversiden av festeplaten som vist i figur 2:1a.

##### 4-bladet kjøretøy

Monter Onspot-aggregatet på undersiden av festeplaten som vist i figur 2:1b.

##### 6-bladet kjøretøy

Bruk kompletteringssettet 56-226000 (bestilles separat).

2:1 Plasser distanseplatene mellom aggregatet og festeplattens overside som vist i figur 2:1c. Monter Onspot-aggregatet med de lange M16-boltene som er med i kompletteringssettet. OBS! Ved montering igjen, skal det alltid brukes nye lasemuttere.

### 3. Montering hjul

I henhold til separat monterings-anvisning 38-155900.

### 4. Montere el- og luftanlegg

4:1 Monter el- og luftanlegget i henhold til separat monteringsanvisning 38-031900.



#### 1. Kiinnityslevyjen asennus

1:1 Kevennä takajouset ja korvaa jousen alalevyt asennussarjan kiinnityslevyillä. Ota huomioon vasen ja oikea levy (kuva 1:1). **Kiristä mutterit ,B, Scanian ohjeiden mukaan.**

#### 2. Onspot-laitteen asennus

##### 5-lehtinen auto

Asenna Onspot-laite kiinnityslevyn yläpuolelle (katso kuva 2:1a).

##### 4-lehtinen auto

Asenna Onspot-laite kiinnityslevyn alapuolelle (katso kuva 2:1b).

##### 6-lehtinen auto

Käytä täydennyssarjaa 56-226000 (tilattava erikseen).

2:1 Aseta välilevyt laitteen ja kiinnityslevyn yläpinnan väliin (katso kuva 2:1c). Kiinnitä Onspot-laite pitkillä M16-pulteilla, jotka sisältyvät täydennyssarjaan. HUOM! Kun Onspot asennetaan takaisin on kaikki lukkomutterit uusittava.

### 3. Pyörän asennus

Asenna pyörä varteen erillisen asennusohjeen 38-155900 mukaisesti.

### 4. Sähkö- ja ilmasarjan asennus

4:1 Asenna sähkö- ja ilmasarja erillisen asennusohjeen 38-031900 mukaisesti.

GB

## 1. Mounting of brackets

1:1 Unload the rear springs and exchange the lower spring plates into the brackets delivered in the kit. Notice left and right side, figure 1:1. **Tighten the bolts, B, according to Scania's instructions.**

## 2. Mounting of the Onspot unit

### Vehicles with 5 leaf springs

Mount the Onspot unit above the vehicle bracket as shown in figure 2:1a.

### Vehicles with 4 leaf springs

Mount the Onspot unit below the vehicle bracket as shown in figure 2:1b.

### Vehicles with 6 leaf springs

Use the supplementary kit 56-226000 (ordered separately).

2:1 Position the spacer plates between the unit and the upper side of the vehicle bracket as shown in figure 2:1c. Mount the Onspot unit with the longer M16 bolts that are included in the supplementary kit. NB! Always use new locking nuts when remounting the parts.

## 3. Mounting the wheel

3:1 According to separate mounting instructions 38-155901.

## 4. Mounting of electro and air kit

4:1 Mount the electro and air kit according to separate mounting instruction, 38-031901.

DE

## 1. Montage der Adapterplatten

1:1 Die hinteren Federn entlasten. Die unteren Federplatten gegen die im Montagesatz enthaltenen Adapterplatten austauschen. Auf linke und rechte Platte, Abb. 1:1, achten. **Muttern (B) gemäß Anweisungen von Scania anziehen.**

## 2. Montage des ONSPOT-Aggregats

### 5-Blatt-Version

Das ONSPOT-Aggregat gemäß Abb. 2:1a oben auf die Adapterplatte montieren.

### 4-Blatt-Version

Das ONSPOT-Aggregat gemäß Abb. 2:1b unten an die Adapterplatte montieren.

### 6-Blatt-Version

Mit Ergänzungssatz 56-226000 arbeiten (separat bestellen).

2:1 Unterlegbleche gemäß Abb. 2:1c zwischen Aggregat und Oberseite der Adapterplatte legen. Das ONSPOT-Aggregat mit den längeren M16-Bolzen des Ergänzungssatzes montieren. Achtung! Zur Wiedermontage immer neue Sicherungsmuttern verwenden.

## 3. Montage der Räder

3:1 Räder laut separater Montageanleitung 38-155901 auf dem Arm montieren.

## 4. Montage der Elektro- und Luftanlage

4:1 Elektro- und Luftanlage laut separater Montageanleitung 38-031901 montieren.



## **1. Montage des plaques de fixation.**

1:1 Décharger les ressorts arrière et remplacer les plaques ressorts inférieures par les plaques de fixation fournies dans le kit de montage. Tenir compte des plaques droite et gauche, figure 1:1. **Serrer les écrous (B) selon les instructions de Scania.**

## **2. Montage de Onspot**

### **Véhicule à 5 lames**

Monter Onspot sur le dessus de la plaque de fixation selon la figure 2:1a.

### **Véhicule à 4 lames**

Monter Onspot sur le dessous de la plaque de fixation selon la figure 2:1b.

### **Véhicule à 6 lames**

Utiliser le kit de pièces complémentaires 56-226000 (à commander séparément).

2:1 Placer les tôles entretoises entre Onspot et le dessus de la plaque de fixation selon la figure 2:1c.

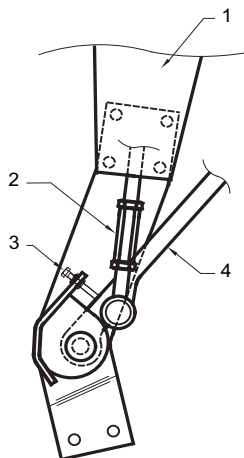
Monter Onspot avec les boulons M16 longs fournis dans le kit de pièces complémentaires. Attention: veillez à toujours utiliser des nouveaux écrous lorsque vous remontez le kit.

## **3. Montage de la roue**

3:1 Monter la roue sur le bras conformément aux instructions séparées 38-155901.

## **4. Installation des dispositifs électrique et pneumatique**

4:1 Monter les équipements électrique et pneumatique conformément aux instructions de montage séparées 38-031901.



- |   |  |  |   |
|---|--|--|---|
| 1. Cylinder<br>Sylinder<br>Sylinteri    | 3. Stoppskruv arm<br>Stoppskrue arm<br>Varren pidätinruuvi | 1. Cylinder<br>Zylinder<br>Cylindre        | 3. Stop screw arm<br>Anschlagschraube Arm<br>Vis d'arrêt bras |
| 2. Vantskruv<br>Vantskrue<br>Vantiruuvi | 4. Arm<br>Arm<br>Varsi                                     | 2. Rigger screw<br>Spannschraube<br>Ridoir | 4. Arm<br>Arm<br>Bras   |

Figur/ Figur/ Kuva/ Figure/ Abbildung/ Figure 5:2 a

SE

## 5. Injustering Onspot

5:1 Provkör Onspot ett par gånger upp och ner. Kontrollera att arm och kedjehjul går fritt. *Dra ej ut tryck-stängens manuellt då skador kan uppkomma.* Eventuell justering kan ske genom att vrida hela aggregatet i sidled. Dra skruvarna (C) (se figur 1:2a) med 200 Nm (20 kpm). Tillsä att Onspot-utrustningen *ej* kommer närmare fordonets rörliga delar än cirka 15 mm.



Använd alltid bilens luftsystem vid kontroll av att kedjehjul och arm går fritt då manuell förflyttning kan skada cylindern. Tillsä att ingen personal befinner sig i luftcylinderns riskområde när den aktiveras från förarhytten.

5:2 Kedjehjulets anliggningsstryck mot däckets skall vara ca 200-350N (20-35 kp). Justera eventuell med tryck-stängens vantskruv, se figur 5:2 a.

5:3 Avståndet mellan kedjor och mark skall i viloläget vara minst 20 mm. Länk får vid behov kapas.

5:4 Provkör Onspot i ca 20 km/h och kontrollera avtrycken från kedjorna. De skall bilda ett regelbundet mönster.

## 6. Kontroll

6:1 En första kontroll och översyn skall ske efter 3-4 veckors körning. Bultförband skall kontrolleras och efterdras .

Lämna alla anvisningar och instruktioner till kunden att förvaras i fordonet för framtida service och underhåll.



DK

## 5. Justering av Onspot

5:1 Prøvekjør Onspot et par ganger opp og ned. Kontroller at arm og kjettinghjul går fritt. *Ikke trekk ut trykkstangen manuelt da det kan føre til at det oppstår skader.* Eventuell justering kan skje ved å vri hele aggregatet i sideretningen. Trekk til skruene (C) (se figur 1:2a) med 200 Nm (20 kpm). Kontroller at Onspot-utrustningen *ikke* kommer nærmere kjøretøyets bevegelige deler enn ca. 15 mm.



Bruk alltid bilens luftsystem ved kontroll av at kjedehjul og arm går fritt, da manuell forflytting kan skade sylindere. Pass på at ingen befinner seg i luftsynderens risikområde når den aktiviseres fra førerhuset.

5:2 Kjettinghjulets anleggstrykk mot dekket skal være 200-350 N (20-35 kp). Juster eventuelt med trykkstangens justeringsskrue, se figur 5:2 a.

5:3 Avstanden mellom kjettingene og bakken skal i hvilestillingen være minst 20 mm. Kjettingløkker kan fjernes om nødvendig.

5:4 Prøvekjør Onspot i ca. 20 km/t og kontroller avtrykkene fra kjettingene. De skal danne et regelmessig mønster.

## 6. Kontroll

6:1 En første kontroll og ettersyn skal foretas etter 3-4 ukers kjøring. Fjærboltene skal kontrolleres og etterstrammes .

Gi alle anvisninger og instruksjoner til kunden, slik at disse kan oppbevares i kjøretøyet for fremtidig service og vedlikehold.

FI

## 5. Onspotin säätö

5:1 Koekäytä Onspot pari kertaa ylös ja alas. Tarkista, että ketjupyörä ja varsi liikkuvat vapaasti. *Älä vedä sylinterin vartta ulos käsin, koska sylinteri voi vaurioitua.* Säädä tarvittaessa kääntämällä koko laitetta sivusuunnassa. Kiristä ruuvit (C) (kuva 1:2a) 200 Nm (20 kpm) momenttiin. Varmista, että Onspot on *vähintään* 15 mm etäisyydellä auton liikkuvista osista.



Käytä aina auton ilmajärjestelmää tarkastettaessa, että ketjupyörä ja varsi liikkuvat esteettä, sillä käsikäyttö voi vaurioittaa sylinteriä. Varmista, ettei ilmasylinterin vaara-alueella ole ketään, kun se aktivoidaan ohjaamosta.

5:2 Ketjupyörän paineen rengasta vasten on oltava 250-350 N (20-35 kp). Säädä tarvittaessa sylinterin varren vanttiruuvilla (kuva 5:2 a).

5:3 Ketjujen etäisyyden maasta on oltava lepoasennossa vähintään 20 mm. Ketjuja saa tarvittaessa lyhentää.

5:4 Koekäytä Onspot noin 20 km/h nopeudella ja tarkasta ketjujen jäljet. Jälkien on oltava säännölliset.

## 6. Tarkastus

6:1 Ensimmäinen tarkastus on suoritettava 3-4 viikon ajon jälkeen. Pultiliitokset on tarkastettava ja jälkikiristettävä tarvittaessa.

Luovuta asiakkaalle kaikki ohjeet säilytettäväksi ajoneuvossa tuleva huolto ja kunnossapito varten.

GB

## 5. Adjustment of Onspot

5:1 Test the Onspot a couple of times down and up. Check that arm and chainwheel have clearance in moving up and down. *Do not pull out the pushrod by hand, damages may then occur.* Necessary adjustment can be made by turning the whole Onspot sideways. Tighten the bolts (C) (see figure 1:2a) with 200 Nm (20 kpm). See to it that the Onspot equipment is *not* mounted closer to the vehicle's movable parts than approx. 15 mm.



Always use the vehicle's pneumatic system to check that the chain wheel and arm are moving freely, as manual movements may damage the cylinder. Ensure that nobody is within the pneumatic cylinder's danger zone when it is activated from the driver's cab.

5:2 The chainwheel contact pressure against the tyre shall be 200-350 Nm (20-35 kpm). Adjust if necessary with the pushrod rigging screw, see figure 5:2 a.

5:3 The distance between chains and ground shall be min. 20 mm in resting position. Link may be cut if necessary.

5:4 Test drive Onspot in approx. 20 km/h and control the prints from the chains. They shall form a regular pattern.

## 6. Checking

6:1 An initial check and service should be performed after 3-4 weeks' operation. Bolts should be checked and tightened if necessary.

Give all directions and instructions to the customer. These should be kept in the vehicle for future service and maintenance work.

DE

## 5. Justierung des Onspot-Systems

5:1 Onspot zur Kontrolle einige Male auf und ab bewegen. Überprüfen Sie, ob Arm und Kettenrad sich frei bewegen. *Zur Vermeidung von Schäden an der Anlage darf die Druckstange nicht von Hand betätigt werden.* Eventuelle Justierungen können durch Seitwärtsdrehen des ganzen Aggregats erfolgen. Schrauben (C) (Abb. 1:2a) mit 200 Nm (20 kpm) anziehen. Achtung: die Onspot-Anlage muß *mindestens* 15 mm von den beweglichen Wagenteilen entfernt sein.



Kontrollen, ob sich die Ketten-räder mit Schwenkarm frei bewegen. Schwenkbewegungen dürfen nur mit Hilfe des Druck-luftsystems des Fahrzeugs durchgeführt werden, da eine manuelle Betätigung Schäden am Zylinder zur Folge haben kann. Sorgen Sie dafür, daß sich niemand im Gefahrenbereich des Druckluftzylinders befindet, wenn dieser von der Fahrer-kabine aus aktiviert wird.

5:2 Der Anpreßdruck des Kettenrads an den Reifen soll ca. 200-350 N (20-35 kp) betragen. Nötigenfalls mit Hilfe der Justierhülse an der Druckstange justieren, siehe Abbildung 5:2a.

5:3 Der Abstand zwischen Ketten und Fahrbahn sollte in Ruhestellung 20 mm nicht unterschreiten. Glieder dürfen bei Bedarf entfernt werden.

5:4 Führen Sie eine Probefahrt mit Onspot bei ca. 20 km/h durch und kontrollieren Sie den Abdruck der Kettenstränge. Sie sollten ein regelmäßiges Muster bilden.

## 6. Kontrolle

6:1 Erste Kontrolle und Überprüfung nach 3-4 Wochen Fahrbetrieb. Schraubverbindungen überprüfen und bei Bedarf nachziehen.

Alle Anweisungen und Instruktionen sind an den Anwender weiterzugeben und für künftige Service- und Wartungsarbeiten im Fahrzeug aufzubewahren.

## 5. Réglage de Onspot

5:1 Tester Onspot une ou deux fois et de haut en bas. Contrôler que le bras et la molette se déplacent librement. *Ne pas tirer la tige-poussoir manuellement en raison du risque d'endommagements.* Le réglage nécessaire peut être effectué en tournant toute l'unité Onspot latéralement. Serrer les vis (C) (figure1:2a) au couple de 200 Nm (20 kpm). Vérifier que l'équipement Onspot est installé à une distance *d'au moins* 15 mm des parties mobiles du véhicule.



Pour prévenir tout endommagement du vérin dû au déplacement manuel, toujours utiliser la suspension pneumatique de la voiture lorsqu'il est contrôlé que la roue et le bras tournent librement. Veiller à ce que personne ne se trouve dans la zone de risque du vérin pneumatique quand celui-ci est activé depuis la cabine du conducteur.

5:2 La pression de contact de la molette contre le pneumatique doit être d'environ 200-350 N (20-35 kp). Si nécessaire, régler à l'aide du ridoir de la tige-poussoir, voir figure 5:2 a.

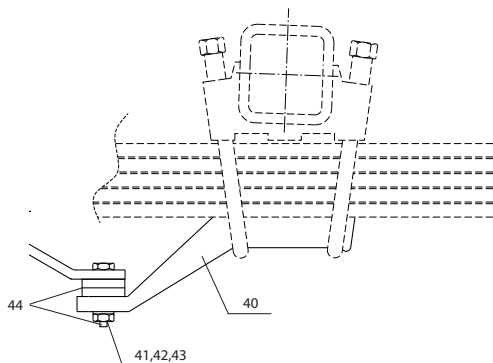
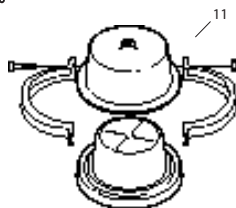
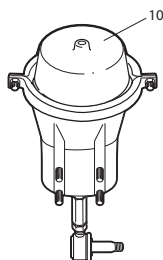
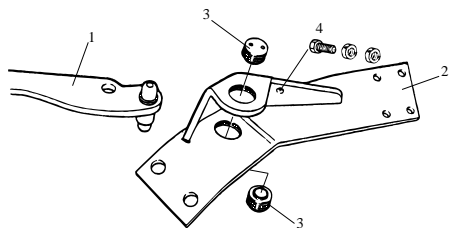
5:3 En position de repos, la distance entre les chaînes et le sol doit être d'au moins 20 mm. Couper des maillons si nécessaire.

5:4 Tester Onspot à une vitesse d'environ 20 km/h et inspecter l'impression laissée par les chaînes qui devront laisser une empreinte régulière.

## 6. Contrôle

6:1 Une inspection et un premier contrôle devront être effectués après 3-4 semaines de conduite. Les assemblages à boulons devront être vérifiés et resserrés si nécessaire.

Remettre toutes les indications et toutes les instructions au client. Ces documents sont destinés aux opérations ultérieures d'entretien et de maintenance et devront être conservés dans le véhicule.



## 56-107103 56-646000

Pos	Det.nr	Benämning	Antal	Pos	Det.nr	Benämning	Antal
<b>Cylinderfäste och arm</b>				<b>Bilfäste</b>			
1	56-155001	Arm 04 höger	1	40	56-134407	Bilfäste, höger	1
	56-155002	Arm 04 vänster	1		56-134408	Bilfäste, vänster	1
2	56-063707	Cylinderfäste 04 höger	1	41	35-032700	Skruv M16x60	4
	56-063708	Cylinderfäste 04 vänster	1	42	36-013100	Låsmutter M16	4
3	56-191300	Lagerskålar inkl. tätning och fett	2	43	37-000700	Bricka BRB 17x30	8
4	35-096300	Skruv M10x45	2	44	56-226000	Kompletteringssats för 6-bladigt fordon	1*
	36-018300	Mutter M10	4				
<b>Cylinder</b>							
10	56-103802	Cylinder kompl. 04-05	2				
11	56-231100	Membransats	2				
12	56-100501	Vinkellänk	2				

\* Beställs separat.

VBG GROUP TRUCK EQUIPMENT AB förbehåller sig rätten till konstruktionsförändringar.

# 56-107103 56-646000

Pos	Art.nr	Navn	Antall	Pos	Art.nr	Navn	Antall
<b>Sylinderfeste og arm</b>				<b>Bilfeste</b>			
1	56-155001	Arm 04, høyre	1	40	56-134407	Bilfeste, høyre	1
	56-155002	Arm 04, venstre	1		56-134408	Bilfeste, venstre	1
2	56-063707	Sylinderfeste 04, høyre	1	41	35-032700	Skrue M16x60	4
	56-063708	Sylinderfeste 04, venstre	1	42	36-013100	Låsemutter M16	4
3	56-191300	Lagerskåler inkl. tetting og fett	2	43	37-000700	Skive BRB 17x30	8
4	35-096300	Skrue M10x45	2	44	56-226000	Kompletteringssett for 6-bladet kjøretøy	1*
	36-018300	Mutter M10	4				
		<b>Sylinder</b>				* Bestilles separat.	
10	56-103802	Sylinder kompl. 04-05	2				
11	56-231100	Membransats	2				
12	56-100501	Vinkelledd	2				

VBG GROUP TRUCK EQUIPMENT AB forbeholder seg retten til konstruksjonsendringer

# 56-107103 56-646000

Pos	Tuote no	Nimitys	Kpl	Pos	Tuote no	Nimitys	Kpl
<b>Sylinterinkiinnike ja varsi</b>				<b>Autokiinnike</b>			
1	56-155001	Varsi 04 oike	1	40	56-134407	Autokiinnike, oikea	1
	56-155002	Varsi 04 vasen	1		56-134408	Autokiinnike, vasen	1
2	56-063707	Sylinterinkiinnike 04 oikea	1	41	35-032700	Ruuvi M16x604	
	56-063708	Sylinterinkiinnike 04 vasen	1	42	36-013100	Lukkomutteri M16	4
3	56-191300	Laakerikupit, sis. tiivistein ja rasvan	2	43	37-000700	Aluslevy BRB 17x30	8
4	35-096300	Ruuvi M10x45	2	44	56-226000	Täydennyssarja 6-lehtiseen auton	1*
	36-018300	Mutteri M10	4				
		<b>Sylinteri</b>				* Tilattava erikseen.	
10	56-103802	Sylinteriasennelma 04-05	2				
11	56-231100	Kalvosarja	2				
12	56-100501	Kulmavarsi	2				

VBG GROUP TRUCK EQUIPMENT AB pidättää oikeuden muuttaa rakennetta

# 56-107103 56-646000

Pos	Part no	Description	Qty	Pos	Part no	Description	Qty
<b>Cylinder bracket and arm</b>				<b>Vehicle bracket</b>			
1	56-155001	Arm 04 right	1	40	56-134407	Vehicle bracket, right	1
	56-155002	Arm 04 left	1		56-134408	Vehicle bracket, left	1
2	56-063707	Cylinder bracket 04 right	1	41	35-032700	Screw M16x60	4
	56-063708	Cylinder bracket 04 left	1	42	36-013100	Lock nut M16	4
3	56-191300	Bearing cups incl. packing & grease	2	43	37-000700	Washer BRB 17x30	8
4	35-096300	Screw M10x45	2	44	56-226000	Supplementary kit for vehicles with 6 leaf springs	1*
	36-018300	Nut M10	4				
		<b>Cylinder</b>				* Ordered separately.	
10	56-103802	Cylinder compl. 04-05	2				
11	56-231100	Membrane kit	2				
12	56-100501	Angle joint	2				

VBG GROUP TRUCK EQUIPMENT AB reserve the right to amend or alter specifications at their discretion.

# 56-107103 56-646000

Pos	Art.-nr.	Bezeichnung	Anzahl	Pos	Art.-nr.	Bezeichnung	Anzahl
<b>Zylinderbefestigung und Arm</b>				<b>Befestigung</b>			
1	56-155001	Arm 04 rechts	1	40	56-134407	Befestigung, rechts	1
	56-155002	Arm 04 links	1		56-134408	Befestigung, links	1
2	56-063707	Zylinderbefestigung 04 rechts	1	41	35-032700	Schraube M16x60	4
	56-063708	Zylinderbefestigung 04 links	1	42	36-013100	Nylocmutter M16	4
3	56-191300	Lagerschalen mit Dichtung und Schmiermittel	2	43	37-000700	Scheibe BRB 17x30	8
4	35-096300	Schraube M10x45	2	44	56-226000	Ergänzungssatz für 6-Blatt-Version	1*
	36-018300	Mutter M10	4			* separat bestellen	
		<b>Zylinder</b>					
10	56-103802	Zylinder kompl. 04-05	2				
11	56-231100	Membransatz	2				
12	56-100501	Winkelgelenk	2				

Die VBG GROUP TRUCK EQUIPMENT AB behält sich das Recht auf Konstruktionsänderungen vor.

# 56-107103 56-646000

Pos	N°d'Art.	Désignation	Qté	Pos	N°d'Art.	Désignation	Qté
<b>Support de vérin et bras</b>				<b>Support de véhicule</b>			
1	56-155001	Bras 04 droit	1	40	56-134407	Support de véhicule, droit	1
	56-155002	Bras 04 gauche	1		56-134408	Support de véhicule, gauche	1
2	56-063707	Support de vérin 04 droit	1	41	35-032700	Vis M16x60	4
	56-063708	Support de vérin 04 gauche	1	42	36-013100	Contre-écrou M16	4
3	56-191300	Coquilles de coussinet avec Coquilles de coussinet avec	2	43	37-000700	Rondelle BRB 17x30	8
4	35-096300	Vis M10x45	2	44	56-226000	Kit de pièces complémentaires pour véhicule à 6 lames	1*
	36-018300	Ecrou M10	4				
<b>Vérin</b>							
10	56-103802	Vérin complet 04-05	2			*A commander séparément.	
11	56-231100	Kit membrane	2				
12	56-100501	Rotule	2				

VBG GROUP TRUCK EQUIPMENT AB se réserve le droit de modifier ses constructions.

